

## **«УЧЕБНАЯ ПРОГРАММА КУРСА ПОВЫШЕНИЯ КВАЛИФИКАЦИИ СПЕЦИАЛИСТОВ СМЕТЧИКОВ»**

**Специальность «Определение сметной стоимости ремонтно-реставрационных работ  
на основе сметно-нормативной базы 2001 г»  
(Для специалистов с опытом работы в строительстве)**

### **Методические материалы**

Методические материалы предназначены для подготовки специалистов сметной школы ООО «Координационный центр по ценообразованию в строительстве» и включают в себя сведения о нормативных документах в реставрации, технологиях некоторых видов реставрационных работ, основные термины архитектуры, примеры некоторых форм сметной документации.

**Предметы декоративно-прикладного искусства из цветных металлов и хрустальных подвесок.**

**РАЗРАБОТАН: С. В. Ананьев (Инженер-технолог, зам. директора по реставрации компании «Рестамп»)**

## Предметы декоративно-прикладного искусства из цветных металлов и хрустальных подвесок.

Предметы декоративно-прикладного искусства (ДПИ) – термин, охватывающий очень широкий спектр предметов, преимущественно являющихся элементами интерьера и изготовленных из самых разнообразных материалов и самыми разнообразными способами.

В данном пособии, учитывая его назначение, рассмотрены основные понятия, касающиеся только части от всего многообразия предметов ДПИ – предметы из цветных металлов и (или) хрустальных подвесок. К ним относятся:

- светильники различного вида: люстры, бра, торшеры, канделябры, плафоны, фонари, жирандоли, стенники, настольные лампы;
- накладные детали мебели, каминов, деревянных облицовок;
- каминные и настольные часы,
- художественные изделия для украшения интерьера;
- детали художественных оград, лестничных и балконных ограждений, дверных и оконных заполнений;
- художественные кронштейны и т.п.

Самую значительную часть из предметов ДПИ по своему разнообразию, перечню используемых технологических операций и материалов занимают светильники. Именно на их примере были разработаны нормы и расценки сборника № 25 (ТЕРрр-2001-25 СПб), которые применимы ко всем остальным предметам ДПИ из цветных металлов и хрустальных подвесок. Осветительные приборы делят на подвесные (люстры, фонари и др.), навесные (бра, стенники, полулюстры и др.) и стоячие (канделябры, торшеры, настольные лампы и др.).

### Подвесные осветительные приборы (люстры и др.).

**Люстра** (франц. lustre – блеск) – с середины XVII века подвесной осветительный прибор с убором из горного хрусталя. Позднее наименование «люстра» распространилось на подвесные светильники с открытым светом (в отличие от фонарей), вне зависимости от типа убранства.<sup>3</sup>

Одними из прародителей люстр, дошедших до наших дней, являются хоросы-паникадила русской работы XII века, представляющие собой сложную конструкцию из металла.

**Паникадило** (греч. поликанделон) – подвесной бронзовый светильник в виде центрального штока-веретена, завершеного **яблоком** внизу, с одним или несколькими ярусами рожков-перьев с подсвечниками. В России вплоть до XIX века паникадилом часто называли любой подвесной осветительный прибор. Позднее наименование «паникадило» стало ассоциироваться только с церковным подвесным светильником.<sup>3</sup>

**Яблоко** – нижнее металлическое завершение паникадильного веретена в виде шара или профилированного утолщения.<sup>3</sup>

**Хорос** – тип подвесного осветительного прибора, распространенный в Византии, затем появившийся в Древней Руси. Состоит из одного или нескольких обручей с поддоном на цепях.<sup>3</sup>

До XVII в осветительные приборы изготавливались почти полностью из металла на основе художественного литья. Изображение копии паникадила XVII века представлено на рис. 1.

В дальнейшем в XVIII–XIX веках в России свою роль сыграло значительное развитие стекольной промышленности, наряду с которой существовало и процветало производство бронзовых изделий. Сначала бронзовый остов служил, главным образом, конструкционной частью осветительного прибора, в декоре же его господствовал хрустальный убор. В дальнейшем, в связи с облегчением хрустального убора, роль художественной бронзы стала все больше возрастать.

В декоративных деталях осветительной арматуры в стиле русского барокко (с конца XVII до 70-х годов XVIII века) преобладала изогнутая линия как в стеклянных, так и в металлических частях, которым придавали обычно форму изломанной ветки. В хрустальном уборе основными элементами были подвески в виде прихотливо изрезанного дубового листа, а также флаконы-обелиски с набухающими или вогнутыми плоскостями, отдельные части стеклянного стержня, имевшие форму ваз, и декоративные элементы в виде яблок, вазонов, шаров и груш. В этих осветительных приборах искусственный хрусталь играл основную роль. Весь хрустальный убор подвешивался к неподвижным частям металлического каркаса.



Рис. 1. Паникадило XVIII века. Копия.



Рис. 2. Люстра середины XVIII века. Останкинский дворец-музей.<sup>1</sup>

Тип барочной люстры с металлическим остовом и подвесками в виде дубовых листьев был самым распространенным типом барочных люстр, изготовлявшихся в России и известных под названием елизаветинских (рис. 2).

В отличие от осветительных приборов барокко, поражавших своей пышностью, компактностью, тяжестью хрустального убора и изломанностью формы, арматура стиля русской классики (с 70-х годов XVIII до начала XIX века) украшалась легкими хрустальными гирляндами и стала четко члениться на стержень в виде балясины и рожки-ответвления, которые располагались в определенных ярусах. Вместо хрустальных обелисков появились стройные пирамидки – пики; ободы различных видов подчеркивали горизонтальную линию. В орнаментике широко использовались архитектурные мотивы: колонны, волюты, маски; растительные мотивы: различных видов акант, виноград, дубовые листья; животные мотивы: головы и лапы зверей и птиц, дельфины, орлы и мифологические животные; наконец, вакханки с их эмблемами, а также луки, урны, треножники и пр.

Резко изменился хрустальный убор. Вместо тяжелых дубовых листьев в нем появились разнообразной формы и величины пронизи, или стразы, гранаты, розетки, призмы и штыки-пирамидки (рис. 7–9).

В русских осветительных приборах 2-й половины XVIII века большую роль стало играть цветное стекло, применявшееся в стержнях люстр и жирандолей.

В отличие от барочных люстр в арматуре русской классики каждый хрусталик прикреплялся к тонкой, дрожащей проволочке. Для увеличения игры света появился так называемый дождь, обычно завершавший осветительный прибор и состоявший из снопа тонких пружинок или проволочек, на концах которых подвешивались стразы. Свободно висевший сноп производил впечатление падающего дождя (рис. 10).

Особую разновидность, появившуюся в самом конце XVIII века, составляют люстры, обод которых держится на цепях (рис. 11). Обычно такие люстры не имеют стержня конструктивного значения.



Рис. 3. Фонарь 60–70-х годов XVIII века. Гатчинский дворец.<sup>1</sup>

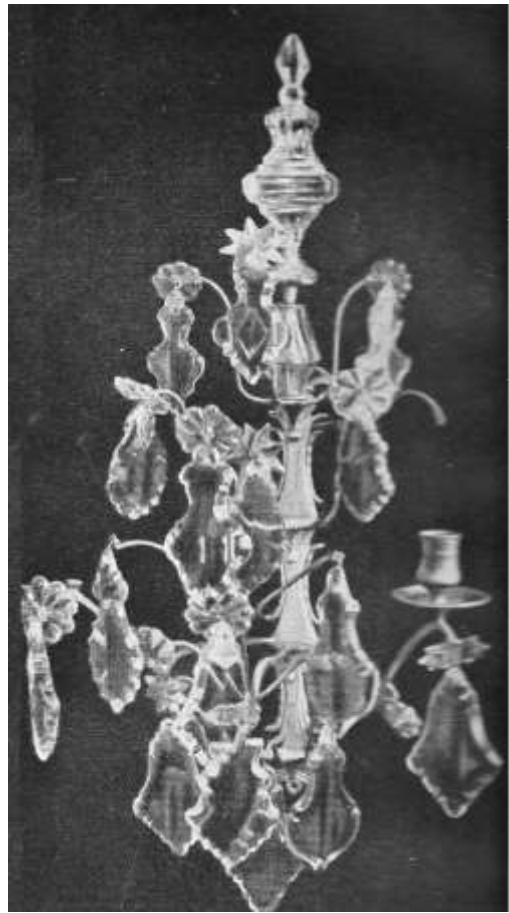


Рис. 4. Бра середины XVIII века. Останкинский дворец-музей.<sup>1</sup>

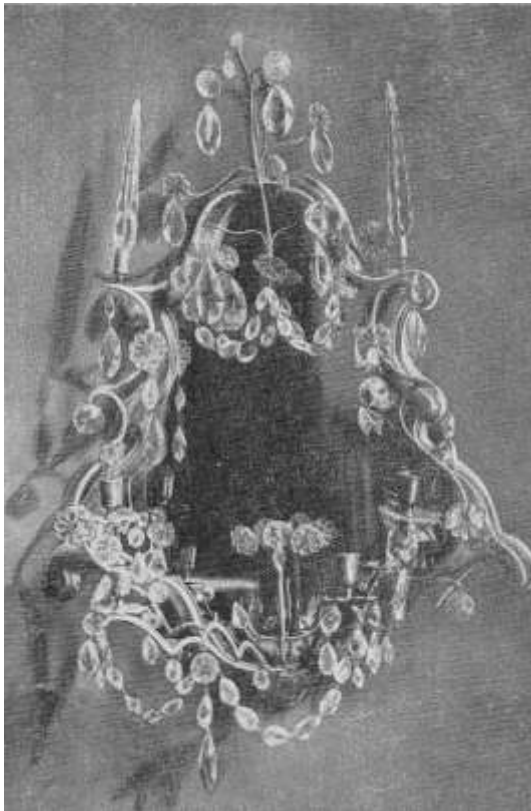


Рис. 5. Настенник середины XVIII века. Музей-усадьба «Кусково».



Рис. 6. Жирандоль 30-х годов XVIII века. Музей-усадьба «Кусково».<sup>1</sup>



Рис. 7. Люстра 70-х годов XVIII века. Останкинский дворец-музей.<sup>1</sup>



Рис. 8. Люстра 2-й половины XVIII века. Останкинский дворец-музей.<sup>1</sup>

С начала XIX века на первое место выходит бронза. Роль хрустального убора в люстрах или уменьшается или убор отсутствует совсем (рис. 25, 27).

Появляются переходные виды хрустальных люстр: люстры с полушарием из гирлянд и со стержнем в виде балясины, с которой скреплен обод, или с ободом, подвешенным на цепях (рис. 23); люстры с восходящими гирляндами (рис. 24); люстры с чашей (рис. 26).

Люстры с полушарием из гирлянд отличаются большой пышностью, нарядностью и, вместе с тем, тяжеловесностью. Характерную черту этих люстр составляет их нижняя полушаровая часть, состоящая из гирлянд подвесок, которые собираются вместе и скрепляются бронзовой шишкой.

В люстрах с восходящими гирляндами от нижнего обода поднимаются хрустальные нити страз, которые прикрепляются вверху к небольшому верхнему обручу или к колонне. Обычно в этих люстрах нижний обод имеет полушаровую часть из подвесок в виде обычной корзинки.

Третьим видом люстр с хрустальным убором являются люстры с металлической или хрустальной чашей.

Люстры переходного периода без хрустального убора имеют также три основных вида: люстры на ободах, люстры со свободными ответвлениями и люстры с чашей.

Самым распространенным и основным типом люстр в стиле русской классики XIX века были бронзовые люстры высокохудожественной чеканной работы, имевшие обычно бронзовую чашу в виде поддона прорезной чеканной работы и завершавшиеся короной. Они имели по большей части ажурный или цельный обод с накладными декоративными деталями. Изредка поверх обода проходили литые бронзовые украшения в виде венков, акантовых листьев, пальметт и т.д. Подобные люстры висели на цепях с продолговатыми фигурными звеньями, которые прикреплялись одним концом к ободу, а другим – к верхней короне. Поддон этих люстр обычно был ажурным и состоял из бронзовых листьев аканта, пальметт, иногда из различных фигур.

Все подвесные приборы как в стиле барокко, так и в стиле русской классики XVIII века висели на цепях; только в середине XIX века эти цепи стали обертываться тканями различного цвета. Такое обертывание цепей обычно производилось в несколько звеньев, между которыми устраивался род пышного банта или розетки, называемой «капустой». Сейчас процесс обертывания цепи называют драпировкой штока (в случае жесткой подвески на металлическом прутке с крюками на концах) или цепи.



Рис. 9. Люстра конца XVIII века. Останкинский дворец-музей.<sup>1</sup>



Рис. 10. Люстра 70-х годов XVIII века. Гатчинский дворец.<sup>1</sup>



Рис. 11. Люстра конца XVIII века. Гатчинский дворец.<sup>1</sup>

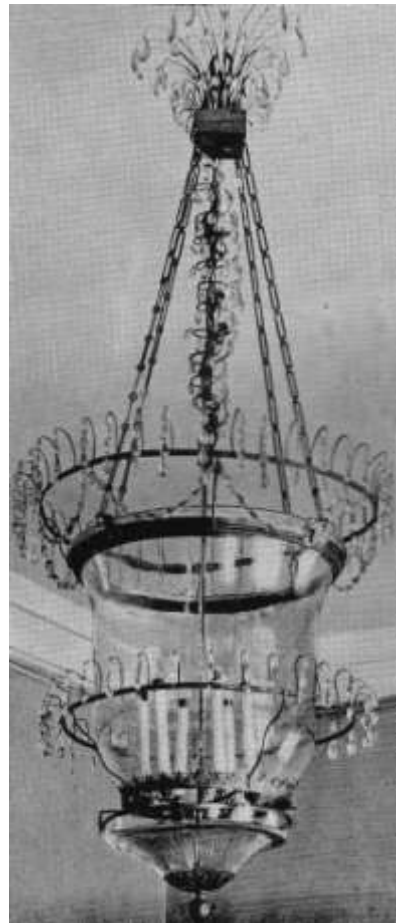


Рис. 12. Фонарь конца XVIII века. Большой Павловский дворец.<sup>1</sup>

**Фонарь** – светильник (свечной, масляный, керосиновый, газовый), в котором огонь защищен со всех сторон от сквозняков или ветра стеклом (слодой).<sup>3</sup>

Фонари бывают подвесные, настенные или навесные, стоячие (рис. 14) и переносные. Подвесные фонари часто делят по форме на три основных типа: колоколообразные (рис. 12), призматические (рис. 3) и цилиндрические (рис. 13). В свою очередь каждый из типов в зависимости от стиля, времени изготовления и конструктивных особенностей имеет большое многообразие видов.

### Навесные осветительные приборы (бра и др.).

**Бра** (франц. bras – «рука») – крепящийся к вертикальной плоскости светильник на одну или несколько светоточек. Первоначально изображал закрепленную на стене сжатую в кулак руку человека, которая держала шип для толстой свечи или факел. В XVIII–XIX веках бра, как правило, состояло из «стенника» – плакетки или фигурной накладки, зафиксированной на стене (зеркале, камине, панели, ширме, пианино), и выходящего из нее «рожка» (или нескольких рожков), оканчивающихся **профиткой** и **бобешкой** для свечи. В конце XIX и начале XX века так могли называть любой осветительный прибор, прикрепленный к стене.<sup>3</sup>



Рис. 13. Фонарь конца XVIII века. Останкинский театр.<sup>1</sup>



Рис. 14. Фонарь конца XVIII века. Останкинский дворец-музей.<sup>1</sup>

Пример бра в стиле барокко представлен на рис. 4. Характерно наличие хрустального убора из дубовых листьев.

В период русской классики XVIII века бра называли бронзовые настенники, в которых отсутствует хрустальный убор и весь декор которых строится исключительно на прекрасной работе по бронзе в отличие от настенников с зеркальной поверхностью, называемых «шандалы стенные, зеркальные с хрустальными подвесками», и хрустальных настенников, имеющих в своем декоре стеклянные вазы, балясины и пирамидки.



Рис. 15. Бра 2-й половины XVIII века. Большой Павловский дворец.<sup>1</sup>



Рис. 16. Бра 2-й половины XVIII века.<sup>1</sup>



Рис. 17. Подсвечники конца XVIII века. Большой Павловский дворец.<sup>1</sup>



Рис. 18. Жирандоль конца XVIII века. Останкинский дворец-музей.<sup>1</sup>





Рис. 19. Канделябр конца XVIII века. Останкинский дворец-музей.<sup>1</sup>



Рис. 20. Канделябр конца XVIII века. Останкинский дворец-музей.<sup>1</sup>

Бра в стиле русской классики XVIII века в основе своей имеют вертикальный стержень, от средней части которого отходят рожки для свечей. Стержни бывают в виде вазы, конусообразной колонки, факела (рис. 15), стройного тирса, лент и пр. Завершается бра или лентами с бантом, или вазой с пламенем, или кедровой шишкой с цветами; внизу заканчивается по большей части гроздьями винограда или плодами, кистями на лентах и пр. (рис. 16). У основания рожков помещаются листья аканта, цветы, козлиные головки, маски.

**Стенник** – 1. Осветительный прибор, навешиваемый на стену и имеющий вертикальную стенную часть в виде серебряного или медного щитка-отражателя, часто украшенного богатой чеканной работой, с одним или несколькими рожками с подсвечниками. Стенником в XVIII–XIX веках могли называть и бра; 2. Пристенная часть бра.<sup>3</sup>

**Профитка** – деталь подсвечника, блюдце под бобешкой, предназначенное для стекающего со свечи воска.<sup>3</sup>

**Бобешка** (франц. bobèche) – элемент подсвечника. Во французском языке bobèche означает «розетку подсвечника», в русской же традиции бобешкой с XIX века называли стаканчик, в который вставляли свечу.<sup>3</sup>

**Подсвечник** – 1. Настольный осветительный прибор на одну свечу, состоящий из широкой подставки или основания, стойка – вертикального стержня, профитки и бобешки – стаканчика для крепления свечи со свободно вынимающимся вкладышем (манжетом); 2. Часть осветительного прибора, предназначенная для закрепления свечи, в которую входят профитка, бобешка и вкладыш.<sup>3</sup>

**Полулюстра** – стенник, имеющий форму хрустальной люстры в половину диаметра. Полулюстры вешали на настенные зеркала в больших парадных залах таким образом, что вместе с отражением создавалось иллюзорное впечатление висящей в арке люстры. Их начали использовать во Франции в эпоху Людовика XIV. В России такое решение было впервые осуществлено архитектором А. Н. Ворониным в Угловом зале дворца А. С. Строганова в Петербурге (1793 г.).<sup>3</sup>



Рис. 21. Канделябр конца XVIII века. Останкинский дворец-музей.<sup>1</sup>



Рис. 22. Торшер конца XVIII века. Останкинский дворец-музей.<sup>1</sup>



Рис. 23. Люстра конца XVIII века. Музей-усадьба «Кусково».<sup>1</sup>



Рис. 24. Люстра 1804 года. Останкинский дворец-музей.<sup>1</sup>

## Стоячие осветительные приборы (канделябры, торшеры и др.)

Формой стоячих осветительных приборов, рассчитанной на одну свечу, является подсвечник (рис. 17). Он широко применялся во все времена в самых различных помещениях, начиная от кухни и кончая парадными залами. Изготавливались подсвечники из самого разнообразного материала: дерева, железа, меди, фаянса, фарфора, кости, бронзы, серебра и даже золота, а также из стекла, ляпислазури, алебаstra, горного хрусталя и пр.

**Канделябр** (франц. candelabre) – 1. Вид настольного осветительного прибора на три и более свечей; 2. Пучок рожков в большой люстре.<sup>3</sup>

Весьма распространенными были канделябры с фигурами, поддерживающими светильники (рис. 19). Небольшого размера канделябры в наше время часто называют подсвечниками. К этому виду по большей части относятся канделябры с пути и амурами, высотой в 0,48–0,58 м (рис. 20).

Характерной особенностью канделябра XVIII века составляет его постамент, имеющий изысканные и грациозные формы, которыми отличался стиль русской классики. Излюбленной формой постаментов канделябров был треножник (рис. 21).

К канделябрам также относятся осветительные приборы в виде ваз разнообразных форм и размеров.

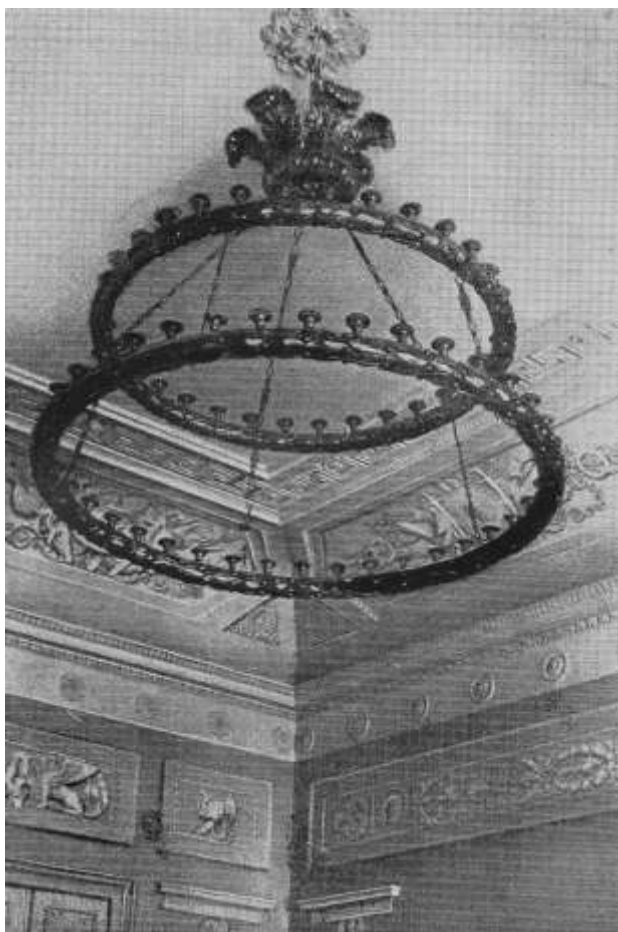


Рис. 25. Люстра конца XVIII века. Английский дворец в городе Пушкине.<sup>1</sup>

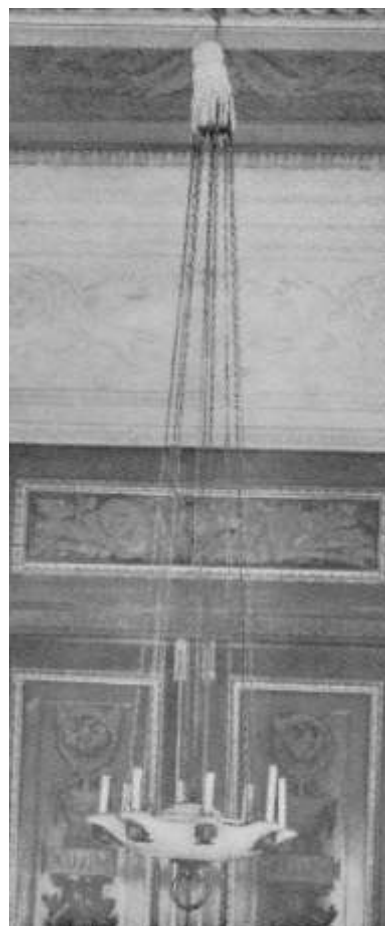


Рис. 26. Люстра начала XIX века. Большой Павловский дворец.<sup>1</sup>

**Торшер** (франц. torch – факел, torchere – высокий канделябр, бра) – напольный осветительный прибор. Получил распространение начиная с эпохи ампира.<sup>3</sup>

Так же как у канделябров, излюбленной и наиболее распространенной формой постаментов торшеров был треножник, в центре которого помещался стержень, обвитый змеей (рис. 22).

**Шандал, шандан** (франц. chandelle – свеча) – в XVII–XVIII веках большой бронзовый подсвечник или канделябр на три или более свечей. Позднее это наименование стало использоваться только в отношении церковных канделябров.<sup>3</sup>



Рис. 27. Люстра 1-й четверти XIX века. Михайловский (Инженерный) замок.

**Жирандоль** (франц. girandole – устаревшее значение – букет или сноп сверкающих огней в фейерверке) – вид канделябра, в котором главная декоративная роль отводилась хрустальному убору, а металлическая конструкция являлась лишь каркасом. Во второй половине XVIII века жирандолью могли называть также канделябр золоченой или патинированной бронзы сложной композиции с одной или несколькими фигурами.<sup>3</sup>

Из всех видов стоячих осветительных приборов жирандоли по своим основным конструктивным и декоративным формам более, чем другие, приближаются к люстрам и бра (рис. 6). Жирандоли бытовали в России в течение всего XVIII века, но расцвет их относится ко 2-й половине столетия (рис. 18).

Жирандоли можно разделить на три основных вида: жирандоли с балясиной, жирандоли с вазочкой и жирандоли со стержнем в виде трубочки, с хрустальной корзинкой и восходящими гирляндами.

#### Используемая литература:

1. *Соловьев. К. А.* Русская осветительная арматура (XVIII–XIX вв.). М., Государственное издательство архитектуры и градостроительства, 1950.
2. *Кучумов А. М.* Русское декоративно-прикладное искусство в собрании Павловского дворца-музея. Л., 1981.
3. *Сычев. И. О.* Русские светильники эпохи классицизма. 1760–1830. СПб, Р. V. B. R., 2003.